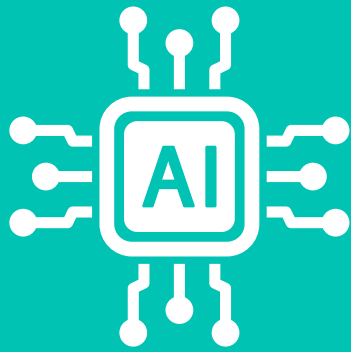




HAUTE ÉCOLE  
FRANCISCO FERRER



# **GUIDE DE RÉFÉRENCEMENT** pour l'Utilisation de **l'IA** dans les Travaux Académiques



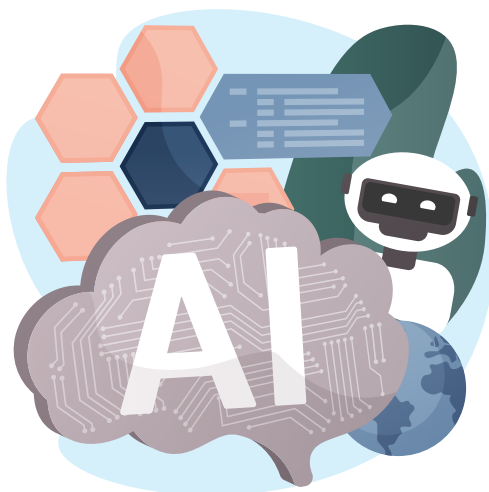
Novembre  
2024

## AVANT-PROPOS

L'intelligence artificielle (IA) révolutionne la manière dont le savoir est produit et analysé, en particulier dans le domaine de l'enseignement. Elle propose des outils puissants qui, s'ils sont bien utilisés, peuvent enrichir les pratiques académiques. Cependant, l'usage de l'IA n'est pas sans risques. En effet, les systèmes d'IA peuvent générer des hallucinations, c'est-à-dire des informations incorrectes ou fictives présentées comme vraies. Ils sont également susceptibles de reproduire des biais algorithmiques, qui amplifient les préjugés présents dans les données d'entraînement, conduisant à des conclusions erronées. Leur fiabilité n'est pas toujours garantie, ce qui pose la question de la confiance que l'on peut leur accorder dans un cadre académique.

Ces défis soulèvent des questions cruciales concernant l'intégrité scientifique et la transparence dans les productions académiques. C'est dans ce contexte que ce guide a été élaboré, afin de proposer une méthodologie pour référencer les outils d'IA utilisés dans les travaux. Il contient un code des normes de citation ainsi que des instructions pour l'utilisation de l'IA, destinées à évaluer et encadrer son exploitation.

Ce guide a pour objectif de cadrer l'utilisation de l'IA dans les travaux académiques, garantissant ainsi une utilisation éthique et responsable, en évitant des dérives telles que le plagiat ou la déformation des résultats. En suivant ces directives, il devient possible d'intégrer l'IA de manière bénéfique tout en préservant les standards de la recherche scientifique.



# CODEBOOK AI

CODE GÉNÉRAL	THÉMATIQUE GÉNÉRALE	CODE SPÉCIFIQUE	SOUS-CRITÈRES SPÉCIFIQUES	DESCRIPTION
<b>TXT</b>	Textes générés par l'IA	IA-1-TXT	Génération de textes	Texte généré pour la rédaction d'une section.
		IA-2-TXT	Synthèses	Génération d'un résumé ou d'une synthèse à partir d'un texte existant.
		IA-3-TXT	Vérifications	Revue de texte généré.
		IA-4-TXT	Corrections	Correction de texte (orthographe, syntaxe, etc.)
		IA-5-TXT	Reformulations	Reformulation d'une section de texte.
		IA-6-TXT	Traductions	Traduction d'une section de texte d'une langue à une autre.
		IA-7-TXT	Idéations	Proposition d'idées et structuration.
		IA-8-TXT	Sources	Génération de citations, bibliographies ou suggestions de références.
		IA-9-TXT	Autres	Tout autre contenu texte généré par l'IA ne relevant pas des catégories précédentes.
<b>IMG</b>	Images générées par l'IA	A-1-IMG	Graphiques	Graphiques créés pour illustrer des données.
		IA-2-IMG	Illustrations	Illustrations pour concepts ou idées.
		IA-3-IMG	Schémas	Schémas explicatifs pour les processus ou structures.
		IA-4-IMG	Photographies	Images réalistes, générées pour le travail.
		IA-5-IMG	Infographies	Création d'infographies pour représenter des informations de manière visuelle
		IA-6-IMG	Autres	Tout autre type d'image générée par l'IA qui ne correspond pas aux catégories précédentes.
<b>TBLX</b>	Tableaux générés par l'IA	IA-1-TBLX	Données statistiques/ autres	Tableaux résumant des données statistiques ou autres.
		IA-2-TBLX	Résumés de données	Tableaux résumant les résultats principaux.
		IA-3-TBLX	Comparaison des données	Tableaux comparatifs des données.
		IA-4-TBLX	Autres	Tout autre tableau généré par l'IA ne correspondant pas aux catégories définies.

CODE GÉNÉRAL	THÉMATIQUE GÉNÉRALE	CODE SPÉCIFIQUE	SOUS-CRITÈRES SPÉCIFIQUES	DESCRIPTION
<b>CODE</b>	Code généré par l'IA	<b>IA-1-CODE</b>	<b>Scripts de programmation</b>	Scripts générés pour l'analyse ou la simulation.
		IA-1.1-CODE	Scripts de traitement de données	Scripts pour le traitement des données.
		IA-1.2-CODE	Scripts de visualisation	Scripts pour créer des visualisations.
		IA-2-CODE	Algorithmes	Algorithmes générés pour des tâches spécifiques.
		<b>IA-3-CODE</b>	<b>Modèles de machine learning</b>	Modèles générés pour l'analyse des données.
		IA-3.1-CODE	Modèles supervisés	Modèles de classification, régression supervisés.
		IA-3.2-CODE	Modèles non supervisés	Modèles de clustering, réduction de dimension.
		IA-4-CODE	Autres	Tout autre type de code généré par l'IA ne relevant pas des catégories précédentes.
<b>AUD/VID/ANIM</b>	Autres contenus générés par l'IA	IA-1-AUD	Audios	Contenus audio générés pour des présentations ou autres.
		IA-1-VID	Vidéos	Contenus vidéo générés pour le travail académique.
		IA-1-ANIM	Animations	Animations (images en séquences) créées pour illustrer des concepts.
		IA-1-AVA	Autres	Tout autre contenu audio, vidéo ou animation généré par l'IA ne relevant pas des catégories précédentes.
<b>CAS</b>	Cas d'étude générés par l'IA	IA-1-CAS	Cas pratiques	Études de cas réelles avec des données générées.
		IA-2-CAS	Cas théoriques	Scénarios hypothétiques ou simulés.
		IA-3-CAS	Autres	Tout autre cas d'étude généré par l'IA ne relevant pas des catégories précédentes.
<b>PLAN</b>	Plans et modèles générés par l'IA	IA-1-PLAN	Modèles économiques	Modèles pour l'analyse économique.
		IA-2-PLAN	Plans pédagogiques	Plans pour la conception de cours ou de programmes.
		IA-3-PLAN	Plans artistiques	Plans pour projets artistiques.
		IA-4-PLAN	Plans techniques	Plans techniques pour des projets ou des prototypes.
		IA-5-PLAN	Autres	Tout autre type de plan généré par l'IA ne relevant pas des catégories précédentes.

# INSTRUCTIONS POUR L'UTILISATION ÉTHIQUE ET RÉFÉRENCIEMENT DE L'IA DANS LES TRAVAUX ACADÉMIQUES

« Avant de commencer, prenez un moment pour vous poser les bonnes questions. Suivez ces quatre étapes clés pour éviter le plagiat et réussir votre travail ! »

**ATTENTION :**  
Une utilisation incorrecte ou un mauvais référencement des outils d'IA peut entraîner des risques de plagiat. Assurez-vous de bien citer vos sources pour maintenir l'intégrité de votre travail.

## 1. Baromètre de l'IA dans le cadre d'une activité d'apprentissage (AA) :

Que dit l'enseignant par rapport à son cours ?  
Dans quel usage je me situe ? **Interdit** (rouge), **limité** (orange) ou **accepté** (vert) ?



### USAGE INTERDIT

L'utilisation de l'IA est strictement interdite pour tout travail réalisé dans le cadre de cette activité d'apprentissage.



### USAGE LIMITÉ

L'AI peut-être utilisée de manière limitée, dans le respect des consignes de l'enseignant, dans le cadre de cette activité d'apprentissage



### USAGE ACCEPTÉ

L'IA est autorisée pour la réalisation des travaux dans le cadre de cette activité d'apprentissage

## 2. Identification du contenu :

Déterminez immédiatement le type de contenu généré par l'IA que vous utilisez dans votre travail (textes, images, tableaux, codes, autres).

## 3. Référencement :

- **Textes** : Lorsque vous utilisez du texte généré, indiquez // au début du texte et ajoutez le code approprié à la fin.

Exemple : // Selon OpenAI (2024) grâce à l'apprentissage automatique, l'IA devient de plus en plus précise et capable de prendre des décisions autonomes. Son potentiel continue de croître, promettant de transformer encore davantage notre avenir. **(IA-1-TXT)**

Autre style : // Grâce à l'apprentissage automatique, l'IA devient de plus en plus précise et capable de prendre des décisions autonomes. Son potentiel continue de croître, promettant de transformer encore davantage notre avenir (OpenAI, 2024). **(IA-1-TXT)**

- **Images** : Incluez le code dans la légende de l'image.

Exemple :



Figure 1 : Le cerveau et ses connexions neuronales (Midjourney, 2024) **(IA-2-IMG)**

- **Tableaux** : Indiquez le code dans la légende du tableau.

Exemple :

Catégorie	Belgique	France	Allemagne	Espagne	Pays-Bas	Luxembourg
Taux standard	21%	20%	19%	21%	21%	17%
Produits alimentaires	6%	5.5%	7%	10%	9%	3%
Médicaments	0%	2.1%	7%	4%	9%	3%
Livres	6%	5.5%	7%	4%	9%	3%
Services de restauration	12%	10%	19%	10%	21%	8%
Produits de luxe	21%	20%	19%	21%	21%	17%

Tableau 1 : Comparaison de la TVA (Anthropic, 2024) **(IA-3-TBLX)**

- **Codes** : Mentionnez le code dans les commentaires du code.

Exemple :

```
python
# IA-1-CODE: Script généré avec l'IA

def hello_heff():
    print("Hello, HEFF!")

if __name__ == "__main__":
    hello_heff()
```

Dans cet exemple, le code **IA-1-CODE** est mentionné dans un commentaire au début du script pour indiquer qu'il s'agit d'un script généré par l'IA. Le commentaire est placé au début du code pour que l'information soit immédiatement visible pour quiconque consulte le script.

- **Autres contenus** : Ajoutez une note explicative avec le code approprié pour les audios, vidéos, animations, cas d'études, plans.

Exemple :



Audio créé à l'aide de l'application d'intelligence artificielle Suno **(AI-1-AUD)**

- **Autres cas de figure** : Par exemple, si vous avez deux ou plusieurs images, textes, tableaux, etc., procédez comme suit :

- Image 1 : (IA-2-IMG-1)
- Image 2 : (IA-2-IMG-2)
- Image x : (IA-2-IMG-...)
- Texte 1 : (IA-1-TXT-1)
- Texte 2 : (IA-1-TXT-2)
- Texte x : (IA-1-TXT-...)

**ATTENTION :**  
 Cette procédure s'applique de la même manière à tous les types de codes.

**4. À la fin du travail, après la bibliographie, ajoutez une section intitulée « IAgraphie ». Dans cette section, documentez chaque élément généré par l'IA en incluant les informations suivantes :**

- **Source (en norme APA<sup>1</sup>)** : Outil IA utilisé pour générer le contenu

Dans un tableau à deux colonnes :

- **Code utilisé** : Code du contenu + numéro de page.

- **Prompt demandé**

Voici un exemple d'une IAgraphie :

**IAgraphie**

- **Anthropic. (2024). Claude (version du 16 septembre) [grand modèle multimodal].**

<https://claude.ai/new>

CODE UTILISÉ	PROMPT
(IA-1-TBLX) – p.3	À partir du document joint, crée un tableau qui résume la TVA en Europe ?
...	...

- **Midjourney. (2024). Midjourney (version du 16 septembre) [modèle de création d'images].**

<https://www.midjourney.com/explore>

CODE UTILISÉ	PROMPT
(IA-2-IMG) – p.4	Crée une image d'un cerveau et de ses connexions neuronales dans un style dessin animé.
...	...

- **OpenAI. (2024). ChatGPT (version du 14 septembre) [grand modèle multimodal].**

<https://chat.openai.com/chat>

CODE UTILISÉ	PROMPT
(IA-1-TXT) – p.2	Est-ce que l'IA est fiable ?
(IA-6-TXT) – p.5	Agis comme un traducteur expérimenté FR/EN. Traduis le texte suivant en anglais...

<sup>1</sup>Voir la section « comment citer l'IA selon les normes APA ? »

# COMMENT CITER L'IA SELON LES NORMES APA ?

Prenons l'exemple de ChatGPT :

**1. Citation dans le texte entre parenthèse :** (Nom de l'entité, année de la version utilisée)

**Exemple : (OpenAI, 2024) + code de référencement**

**2. Citation narrative dans le texte :** Nom de l'entité, année de la version utilisée

**Exemple : OpenAI (2024) + code de référencement**

**3. Citation dans la bibliographie :** Nom de l'entité. (Date de la version utilisée). Nom de l'IA (version) [descriptions supplémentaires]. URL

**Exemple : OpenAI. (2024). ChatGPT (version du 14 septembre) [grand modèle multimodal].**

<https://chat.openai.com/chat>

**ATTENTION :**

**Assurez-vous de référencer l'IA selon les normes APA dans l'IAgraphie, conformément aux instructions fournies précédemment.**

McAdoo (2024)<sup>2</sup>

« Une fois votre travail terminé, veillez à réviser attentivement toutes les démarches effectuées au préalable. Après vous être assuré que tout est conforme, vous pouvez soumettre votre travail »

## QUE SE PASSE-T-IL APRÈS LA SOUMISSION DU TRAVAIL ?

« Le travail sera analysé par les différents systèmes. Ces derniers mèneront à l'un de ces deux cas de figure :

1.



Référencement

Compilatio

**POURCENTAGE SIMILAIRE**

2.



Référencement

Compilatio

**POURCENTAGE DIFFÉRENT**

**ATTENTION :**

**Si le pourcentage d'IA entre le référencement et Compilatio est similaire, le travail pourra être évalué par l'enseignant. Dans le cas contraire, un complément d'informations concernant le travail pourra être demandé par l'enseignant afin d'écartier toute suspicion de plagiat.**

<sup>2</sup> McAdoo, T. (23 février, 2024). How to cite ChatGPT. APA Style. <https://apastyle.apa.org/blog/how-to-cite-chatgpt>



**SAME / SATICE**

**Ce guide a été réalise par :**  
**Anas Ahajjam**  
**Hubert Deplus**

